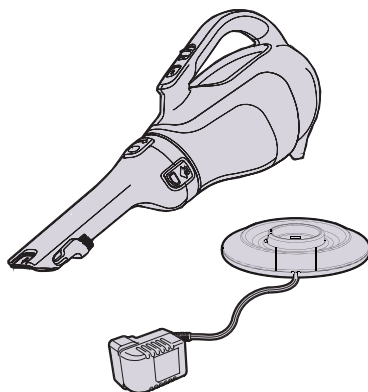


BLACK & DECKER®

ASPIRATEUR PORTATIF SANS FIL

MODE D'EMPLOI

N° de catalogue CHV1410L Série



**Merci d'avoir choisi Black & Decker!
Consulter le site Web
www.BlackandDecker.com/NewOwner
pour enregistrer votre nouveau produit.**

À LIRE AVANT DE RETOURNER CE PRODUIT POUR QUELQUE RAISON QUE CE SOIT :

Si des questions ou des problèmes surgissent après l'achat d'un produit
Black & Decker, consulter le site Web

WWW.BLACKANDDECKER.COM/INSTANTANSWERS

pour obtenir des réponses instantanément 24 heures par jour.

Si la réponse est introuvable ou en l'absence d'accès à l'Internet, composer le
1 800 544-6986 de 8 h à 17 h HNE, du lundi au vendredi, pour parler avec un agent.

Prière d'avoir le numéro de catalogue sous la main lors de l'appel.

**Pour l'achat d'un filtre de rechange composer le
1-888-678-7278.**

**CONSERVER CE MODE D'EMPLOI POUR UN USAGE ULTÉRIEUR.
POUR USAGE DOMESTIQUE SEULEMENT.**

⚠ IMPORTANTES MISES EN GARDE

Lorsqu'on utilise un appareil électrique, il faut toujours respecter certaines règles de sécurité fondamentales, notamment les suivantes.

LIRE ET COMPRENDRE TOUTES LES DIRECTIVES AVANT D'UTILISER L'APPAREIL.

LIGNES DIRECTRICES EN MATIÈRE DE SÉCURITÉ - DÉFINITIONS

Il est important que vous lisiez et compreniez ce mode d'emploi. Les informations qu'il contient concernent VOTRE SÉCURITÉ et visent à ÉVITER TOUT PROBLÈME. Les symboles ci-dessous servent à vous aider à reconnaître cette information.

⚠ DANGER : Indique une situation dangereuse imminente qui, si elle n'est pas évitée, causera la mort ou des graves blessures.

⚠ AVERTISSEMENT : Indique une situation potentiellement dangereuse qui, si elle n'est pas évitée, pourrait causer la mort ou de graves blessures.

⚠ MISE EN GARDE : Indique une situation potentiellement dangereuse qui, si elle n'est pas évitée, pourrait causer des blessures mineures ou modérées.

AVIS : Utilisé sans le symbole d'alerte à la sécurité, indique une situation potentiellement dangereuse qui, si elle n'est pas évitée, peut résulter en des dommages à la propriété.

⚠ AVERTISSEMENT : Certaines poussières domestiques contiennent des produits chimiques reconnus par l'État de la Californie comme étant cancérigènes et pouvant entraîner des anomalies congénitales et d'autres risques pour la reproduction tels que l'amiante et le plomb contenu dans les peintures au plomb.

⚠ AVERTISSEMENT : Afin de minimiser les risques d'incendie, de secousses électriques ou de blessures.

- Exercer une étroite surveillance pour l'utilisation de tout appareil électrique par des enfants ou à proximité de ceux-ci. Interdire l'utilisation de l'appareil comme jouet.
- Risque d'électrocution. Afin de se protéger contre les risques de choc électrique, ne pas immerger l'appareil ni la base de charge dans quelque liquide que ce soit.
- Ne pas se servir d'un aspirateur portatif destiné à des déchets secs pour aspirer des liquides, des substances toxiques, des liquides inflammables ou combustibles comme de l'essence, ni s'en servir dans un endroit renfermant de tels produits.
- Ne pas se servir d'un aspirateur portatif destiné à des déchets secs ou humides pour aspirer des substances toxiques, des liquides inflammables ou combustibles comme de l'essence, ni s'en servir dans un endroit renfermant de tels produits.
- Ne pas utiliser l'appareil en présence de vapeurs ou de liquides explosifs ou inflammables.
- Risque d'électrocution. Ne pas utiliser d'appareil présentant un chargeur ou un cordon endommagé, en mauvais état de fonctionnement, ou ayant été laissé à l'extérieur, immergé dans de l'eau ou endommagé de quelque façon que ce soit. Retourner l'appareil dans un centre de réparation autorisé.
- Ne pas utiliser un aspirateur portatif destiné à des déchets secs à l'extérieur ni sur des surfaces mouillées.
- Ne pas utiliser abusivement le cordon d'alimentation. Ne jamais transporter le chargeur ou la base en les tenant par le cordon, ni tirer dessus pour les débrancher; tenir le chargeur et tirer sur la fiche pour le débrancher. Tenir le cordon éloigné des surfaces chauffées. Ne pas faire passer le cordon sur des arêtes ou des angles vifs.
- Ne pas laisser le cordon pendre sur le bord d'une table ou d'un comptoir, ni toucher des surfaces chaudes. L'appareil doit être placé ou fixé loin de tout évier et de toute surface chaude.
- Ne pas utiliser de rallonge. Brancher le chargeur directement dans une prise électrique.
- Brancher le chargeur seulement dans une prise électrique standard (120 V, 60 Hz).
- Ne pas utiliser le chargeur avec un autre produit, ni tenter de charger l'appareil avec un autre chargeur. Utiliser uniquement le chargeur fourni par le fabricant.
- Tenir les cheveux, les vêtements amples et toutes les parties du corps à l'écart des ouvertures et des pièces mobiles.

- Ne pas installer d'accessoires pendant le fonctionnement de l'appareil.
- **Risque d'électrocution.** Ne pas manipuler la fiche ni l'appareil avec les mains mouillées.
- Ne pas insérer d'objet dans les ouvertures de l'appareil. Ne pas utiliser l'appareil si ses ouvertures sont bouchées; les tenir exemptes de poussière, de peluche, de cheveux et de toute chose pouvant réduire la circulation d'air.
- **Risque d'incendie.** Ne pas passer l'aspirateur sur des matières qui brûlent ou fument comme des mégots de cigarette, des allumettes ou des cendres chaudes.
- Ne pas utiliser l'appareil sur des surfaces chaudes ni près de celles-ci.
- Être très prudent pour nettoyer les escaliers.
- L'appareil électrique est conçu pour une utilisation domestique seulement et non commerciale ou industrielle.
- Utiliser l'appareil uniquement selon les indications données dans le présent manuel. Utiliser uniquement les accessoires recommandés par le fabricant.
- Débrancher le chargeur avant tout nettoyage ou entretien de routine.
- Ce produit contient des piles rechargeables au LI-ION. Ne pas incinérer les piles car la chaleur des flammes les fera exploser.
- **Si le contenu de la pile entre en contact avec la peau, laver immédiatement la zone touchée au savon doux et à l'eau.** Si le liquide de la pile entre en contact avec les yeux, rincer l'oeil ouvert à l'eau pendant 15 minutes ou jusqu'à ce que l'irritation cesse. Si des soins médicaux sont nécessaires, l'électrolyte des piles au LI-ION est composé d'un mélange de carbonates organiques liquides et de sels de lithium.

⚠ AVERTISSEMENT : Ne pas regarder dans les événements lorsque l'appareil est en marche, car il arrive parfois que de petits débris s'en échappent, surtout après un nettoyage ou un remplacement de filtre qui aurait tendance à les libérer.

- Le chargeur fourni avec ce produit est correctement branché s'il est orienté en position verticale ou au plancher.

CONSERVER CES DIRECTIVES

Symboles

- L'étiquette apposée sur votre outil pourrait comprendre les symboles suivants. Les symboles et leurs définitions sont indiqués ci-après :

Vvolts

A.....ampères

Hzhertz


Wwatts

min.....minutes

~courant alternatif

==courant continue

non.....régime à vide

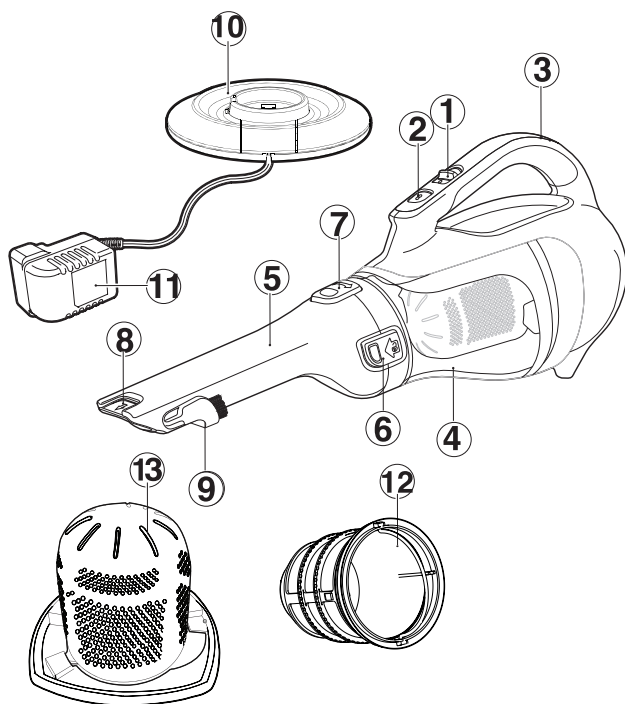
Construction de classe I
(mis à la terre)

Construction classe II borne de terre

symbole d'alerte à la ..min ou rpm...révolutions ou alternance par minute
sécurité

CARACTÉRISTIQUES DU PRODUIT

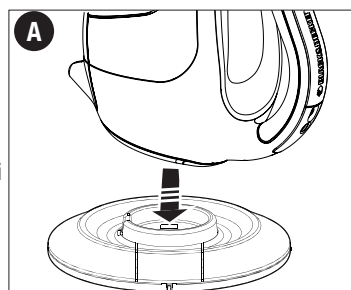
1. Interrupteur marche/arrêt
2. Bouton de dégagement du réservoir
3. Indicateur de charge
4. Réservoir à poussière
5. Buse
6. Bouton de dégagement de la buse
7. Bouton de rotation de la buse
8. Suceur plat extensible
9. Brosse escamotable
10. Base de charge
11. Chargeur
12. Filtre de tissu
13. Préfiltre de plastique



Chargement de la pile

- Placer l'appareil sur la base de charge comme dans l'illustration.
- Brancher le chargeur. L'indicateur de charge clignotera continuellement (lentement).
- Laisser l'appareil se charger.

Durant la charge, le chargeur peut devenir chaud; ceci est tout à fait normal et ne présente aucun danger. L'indicateur de charge reste allumé aussi longtemps que l'appareil est relié au chargeur branché. Il peut être chargé indéfiniment sans danger ni risque de dommages. Il est impossible de « surcharger » les cellules de la pile avec le chargeur fourni.



⚠ AVERTISSEMENT : Ne pas charger la pile à des températures ambiantes inférieures à 4 °C (39 °F) ou supérieures à 40 °C (104 °F).

La charge est complète lorsque l'indicateur de charge s'allume et reste allumé. Le chargeur et la pile peuvent être laissés branchés indéfiniment avec le voyant DEL allumé. Le voyant DEL pourra retourner à l'état de clignotement (charge), car le chargeur va occasionnellement compléter la charge de la pile.

- Recharger les piles déchargées dans un délai d'une semaine. La durée de vie utile de la pile sera considérablement réduite si elle est entreposée déchargée.

Diagnostic de la pile

Si l'appareil détecte une pile faible, l'indicateur de charge clignote rapidement dès qu'on enfonce le bouton d'alimentation (1). Procéder comme suit :

- Placer l'appareil sur la base de charge.
- Brancher le chargeur.

- Laisser l'appareil se charger.

Si l'appareil détecte une pile endommagée, l'indicateur de charge clignote rapidement dès que l'appareil est inséré sur la base de charge. Procéder comme suit :

- Confier l'appareil et le chargeur à un centre de service autorisé pour effectuer un test.

Remarque : Il faudra au plus 60 minutes pour découvrir si la pile est défectueuse. Si la pile est trop chaude ou trop froide, le voyant DEL clignote rapidement et lentement, en alternance, de manière répétée.

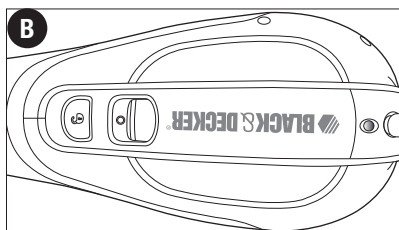
Utiliser

Mise en marche et arrêt

- **Figure B** - Pour démarrer l'appareil, faire glisser l'interrupteur à glissière marche/arrêt vers l'avant (c.-à-d., « O » = arrêt, « I » = marche).

- Pour l'arrêter, faire glisser l'interrupteur vers l'arrière.

- Remettre l'appareil sur le chargeur immédiatement après son utilisation afin de le maintenir complètement chargé pour la prochaine utilisation. S'assurer que le produit est complètement enfoncé dans la base de charge.



Nettoyage et vidage de l'appareil

⚠ AVERTISSEMENT : Danger de projectiles/Danger pour les voies respiratoires : Ne jamais utiliser l'appareil sans filtre.

REMARQUE : Le filtre est réutilisable (ne pas confondre avec un sac à poussière jetable). Ne pas le jeter en vidant l'appareil. Il est recommandé de remplacer le filtre tous les 6 à 9 mois selon la fréquence d'utilisation.

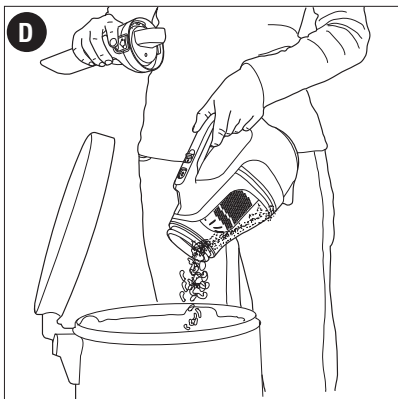
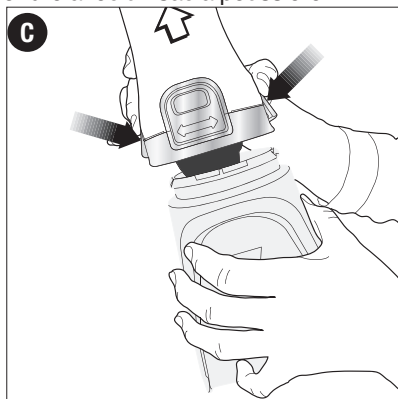
Il existe deux méthodes de nettoyage du réservoir, à savoir une méthode de vidage rapide et une méthode de nettoyage en profondeur.

Pour un vidage rapide (figures C, D)

- **Figure C** - Enfoncer les deux boutons de dégagement de la buse situés sur les côtés de la buse et tirer sur la buse pour la dégager.

- **Figure D** - Vider la poussière du réservoir.

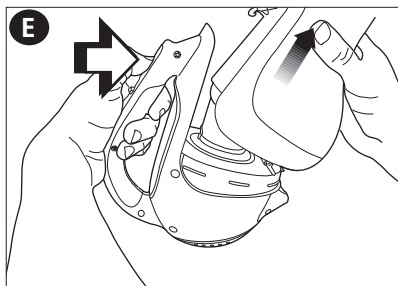
- Pour un nettoyage en profondeur, retirer le réservoir comme le décrivent les figures E, F et G.



Déposer le réservoir à poussière et les filtres (figures E, F et G)

⚠️ AVERTISSEMENT : Les filtres sont réutilisables et doivent être nettoyés régulièrement.

- Enfoncer le loquet d'ouverture, puis retirer le réservoir en ligne droite.
- Tenir le réservoir à poussière au-dessus d'une poubelle ou d'un évier, puis retirer le filtre pour vider le contenu du réservoir.
- Pour réinstaller le réservoir à poussière, le remettre sur la poignée de manière à ce qu'il s'enclenche en position.

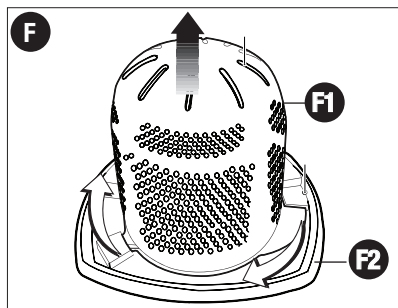


⚠️ AVERTISSEMENT : Ne jamais utiliser l'appareil sans les filtres. Une aspiration optimale des poussières ne sera obtenue qu'avec des filtres propres.

Préfiltre (figure F)

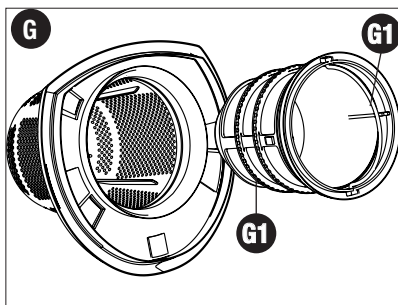
Le préfiltre et son boîtier peuvent être séparés pour permettre un nettoyage approfondi.

- Tourner le préfiltre (F1) dans le sens horaire, puis le soulever de son boîtier (F2)



Filtre à nettoyage rapide (figure G)

- Soulever la poignée de nettoyage du filtre.
- Tenir le boîtier du filtre à nettoyage rapide (G1), puis tourner la poignée de nettoyage du filtre (G2) pour nettoyer rapidement le filtre.
- Retirer le filtre de son boîtier pour un nettoyage plus en profondeur.

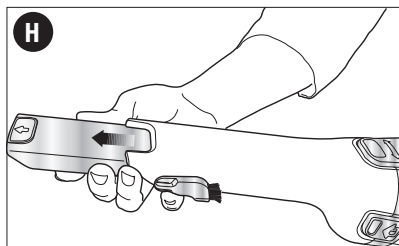


Nettoyage du réservoir à poussière et des filtres

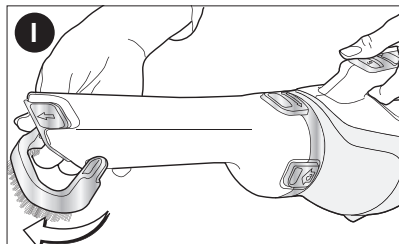
- Il est possible de laver le réservoir à poussière et les filtres à l'eau chaude savonneuse.
- S'assurer que les filtres et le réservoir à poussière sont secs avant de les remettre en place.

Buse/Accessoires

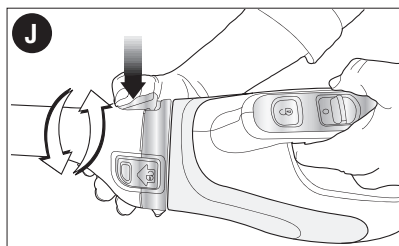
• **Figure H** - La buse de l'appareil comporte un suceur plat intégré qu'il est possible de déployer, comme indiqué à la **figure H**. Tirer sur la rallonge jusqu'à ce qu'elle se bloque en position.



• **Figure I** - Une brosse est intégrée dans la buse et peut être utilisée simplement en la relevant.



• **Figure J** - Il est possible de faire pivoter la buse pour accéder plus aisément aux endroits difficiles d'accès. Pour cela, appuyer sur le bouton indiqué sur la **figure J** et faire pivoter la buse vers la gauche ou vers la droite jusqu'à ce qu'elle s'enclenche en émettant un déclic.



Remplacement des filtres

Les filtres doivent être remplacés tous les 6 à 9 mois et chaque fois qu'ils sont usés ou endommagés. Des filtres de rechange sont offerts auprès du détaillant Black & Decker local.

- Retirer les anciens filtres selon les indications ci-dessus.
- Installer les filtres neufs selon les indications ci-dessus.

Entretien

Il est possible de laver entièrement les réservoirs et les filtres. Cependant, pour nettoyer le corps de l'aspirateur, passer simplement un tissu humide et utiliser un savon doux.

IMPORTANT : pour garantir la SÉCURITÉ et la FIABILITÉ du produit, les réparations, l'entretien et le réglage (autre que ceux énumérés dans ce mode d'emploi) doivent être réalisés par un centre de réparation autorisé ou tout autre centre de réparation professionnel, utilisant toujours des pièces de rechange identiques.

Dépannage

Si le produit ne fonctionne pas, vérifier les éléments suivants :

- Le voyant de l'indicateur de charge clignote lorsque l'appareil est branché sur le chargeur.
- Le chargeur était correctement branché lors de la charge (il est légèrement chaud au toucher).
- Le cordon d'alimentation du chargeur n'est pas endommagé et il est bien fixé.
- Le chargeur est branché dans une prise électrique qui fonctionne.
- L'interrupteur est en position « Arrêt » lorsqu'il est en charge.

Pour de l'aide avec l'outil, consulter notre site Web www.blackanddecker.com pour l'emplacement du centre de réparation le plus près ou communiquer avec l'assistance BLACK & DECKER au 1-800-544-6986.

Accessoires

Les accessoires recommandés pouvant être utilisés avec l'outil sont disponibles auprès de votre distributeur local ou centre de réparation autorisé. Pour tout renseignement concernant les accessoires, composer le : **1-800-544-6986**.

⚠ AVERTISSEMENT : l'utilisation de tout accessoire non recommandé avec cet outil pourrait s'avérer dangereuse.

Retrait et élimination des piles

Ce produit utilise des piles Lithium Ion rechargeables et recyclables.

Quand les piles ne tiennent plus la charge, elles doivent être retirées de l'aspirateur et recyclées. Elles ne doivent jamais être incinérées ni compostées.

On peut apporter la pile à un centre de réparation Black & Decker ou un centre autorisé. Certains détaillants locaux participent également à un programme national de recyclage. Communiquer avec le détaillant de votre région pour les détails. Le centre de réparation de Black & Decker ou un centre autorisé prendront les dispositions nécessaires pour recycler la pile épuisée si on la rapporte à un tel centre. On peut aussi contacter la municipalité pour obtenir des directives de mise au rebut appropriées selon la ville.

Enlever le bloc-piles pour élimination :

- 1.) D'abord, avant d'essayer de démonter le produit, l'allumer et le laisser allumé jusqu'à ce que le moteur s'arrête complètement, ce qui assure une décharge complète des piles.
- 2.) Avec un tournevis à pointe cruciforme, retirer les sept vis fixant les deux moitiés du boîtier.
- 3.) Déposer le couvercle du boîtier de l'ensemble.
- 4.) Débrancher tous les fils et retirer les piles de leur boîtier.
- 5.) Éliminer le bloc-piles conformément aux lignes directrices recommandées.

Le sceau SRPRC^{MC}

SRPRC^{MC} (Société de recyclage des piles rechargeables au Canada)

Ce sceau apposé sur la pile Lithium Ion (ou sur le bloc-piles) indique que les coûts de recyclage de cette pile (ou de ce bloc-piles) à la fin de sa vie utile ont déjà été payés par Black & Decker. Dans certaines régions, il est illégal de jeter les piles Lithium Ion dans les poubelles ou dans le système municipal d'évacuation des résidus solides. Le programme de la SRPRC représente donc une solution de rechange écologique.

La SRPRC en collaboration avec Black & Decker et d'autres utilisateurs de piles ont établi aux États-Unis et au Canada des programmes facilitant la cueillette des piles Lithium Ion épuisées. Aidez-nous à protéger l'environnement et à conserver nos ressources naturelles en retournant les piles Lithium Ion épuisées à un centre de réparation Black & Decker ou au détaillant de votre région pour qu'elles soient recyclées. Vous pouvez aussi communiquer avec le centre de recyclage de votre région pour obtenir de l'information sur l'endroit où éliminer vos piles épuisées ou composer le numéro **1-800-8-BATTERY**.



Information sur les réparations

Tous les centres de réparation Black & Decker sont dotés de personnel qualifié en matière d'outillage électrique; ils sont donc en mesure d'offrir à leur clientèle un service efficace et fiable. Que ce soit pour un avis technique, une réparation ou des pièces de rechange authentiques installées en usine, communiquer avec l'établissement Black & Decker le plus près de chez vous. Pour trouver l'établissement de réparation de votre région, consulter le répertoire des Pages jaunes à la rubrique « Outils électriques » ou composer le numéro suivant : **1-800-544-6986** ou consulter le site **www.blackanddecker.com**

Garantie complète de deux ans pour une utilisation domestique

Black & Decker (É.-U.) Inc. garantit ce produit pour une durée de deux ans contre tout défaut de matériau ou de fabrication. Le produit défectueux sera remplacé ou réparé sans frais de l'une des deux façons suivantes :

La première façon consiste en un simple échange chez le détaillant qui l'a vendu (pourvu qu'il s'agisse d'un détaillant participant). Tout retour doit se faire durant la période correspondant à la politique d'échange du détaillant (habituellement, de 30 à 90 jours après l'achat). Une preuve d'achat peut être requise. Vérifier auprès du détaillant pour connaître sa politique concernant les retours hors de la période définie pour les échanges.

La deuxième option est d'apporter ou d'envoyer le produit (transport payé d'avance) à un centre de réparation autorisé ou à un centre de réparation de Black & Decker pour faire réparer ou échanger le produit, à notre discrétion. Une preuve d'achat peut être requise. Les centres Black & Decker et les centres de service autorisés sont répertoriés dans les pages jaunes, sous la rubrique « Outils électriques ».

Cette garantie ne s'applique pas aux accessoires. Cette garantie vous accorde des droits légaux spécifiques et vous pourriez avoir d'autres droits qui varient d'un État ou d'une province à l'autre. Pour toute question, communiquer avec le directeur du centre de réparation Black & Decker le plus près de chez vous. Ce produit n'est pas destiné à un usage commercial.

Remplacement gratuit des étiquettes d'avertissement : si les étiquettes d'avertissement deviennent illisibles ou sont manquantes, composer le **1-800-544-6986** pour en obtenir le remplacement gratuit.

Imported by / Importé par
Black & Decker Canada Inc.
100 Central Ave.
Brockville (Ontario) K6V 5W6

Voir la rubrique "Outils électriques"
des Pages Jaunes
pour le service et les ventes.

